



# FAITES DES ENFANTS! qu'ils disaient... Et maintenant, comment on fait ?

## FICHE TECHNIQUE FDE v2.0 - Septembre 2024

Cette fiche technique (3 pages) fait partie intégrante du contrat de cession.

Si vous ne pouvez respecter quelque partie que ce soit, il est impératif de nous contacter pour que nous trouvions ensemble les solutions.

Dans tous les cas, tout changement doit se faire en accord avec le régisseur de tournée. ☺

Nous vous remercions de bien vouloir parapher chacune des 2 premières feuilles, et de signer /tamponner la 3<sup>ème</sup> et dernière, avant de nous les retourner.

### 1 - CONTACTS

Régie technique : Virgile 06 16 16 75 06

[virgile.pates@gmail.com](mailto:virgile.pates@gmail.com)

Artiste : Corinne 07 69 01 23 93

[parenthese.spectacle@gmail.com](mailto:parenthese.spectacle@gmail.com)

### 2 - INFORMATIONS GÉNÉRALES

JEU – Corinne PATES

Régie – Virgile PATES (selon dates)

Durée du spectacle : 1h30 environ, sans entracte

### 3 - PERSONNEL DEMANDÉ

- 1 régisseur lumière
- 1 régisseur son
- ou 1 régisseur polyvalent

DANS TOUS LES CAS le personnel technique connaîtra parfaitement le matériel du lieu, et pourra assurer l'accueil son et lumière du régisseur de tournée.

### 4 - MISE EN PLACE, LOGE et COLLATION

- Arrivée en général en fin de matinée pour une représentation à 20h / 20h30. Prévoir le repas de midi pour 2 personnes. Si arrivée dans l'après-midi, pas de déjeuner.  
Si représentation à 17h, arrivée à 9h30.
- Plan de feu et système de diffusion sonore adapté au lieu déjà montés, câblés et calés.
- Petite collation (comme l'équipe ne mangera qu'en fin de soirée, après le spectacle) : fruits, fruits secs, chocolat, eau, café

- Dans le cas d'une représentation en soirée, deux repas composés au minimum d'un plat chaud et dessert seront pris après la représentation, sur place de préférence.
- 1 loge chauffée avec un miroir (pour maquillage) et des toilettes.
- Si hébergement : réservation de 2 chambres séparées (pour l'artiste et la régie) ou 1 double en fonction du régisseur/régisseuse, à confirmer par Parenthèse Spectacle.

## 5 – PLATEAU, DESCRIPTION & DEMANDES TECHNIQUES

Décor : 1 chaise fournie (en cas de déplacement en train ou avion, merci de trouver une chaise similaire – annexe 1, ou en bois noir) nous contacter si question ☺

Plateau noir de préférence, dimensions minimum : ouverture 6 m, profondeur 4 m  
Pendrillonnage à l'italienne, habillage de la scène et fond noir de préférence  
Si plateau incliné, merci de nous le préciser ;)

## 6 – SON

A fournir :

- Système son adapté en puissance et couverture à la jauge de la salle.
- 2 retours de scène sur pied en coulisse sur aux/mix 1 et 2
- Console numérique, égalisation paramétrique par tranche, égalisation graphique pour la façade et les retours, YAMAHA QL/CL de préférence, LS9 acceptée. Console Analogique possible mais avec un compresseur pour notre micro.
- 1 entrée micro au plateau de préférence pour notre système HF
- 2 entrées lignes XLR, jack symétrique, RCA ou 2 DI pour notre Mac pour les effets sons diffusés pendant le spectacle.

Fourni par Parenthèse : 1 micro serre-tête avec système HF, Mac avec D::light et Qlab et son câblage.

## 7 – LUMIERE

Le lieu d'accueil / l'organisateur enverra au plus tard 1 mois avant la date de représentation la fiche technique du lieu pour l'adaptation lumière du plan (annexe 2).

MATERIEL DEMANDÉ :

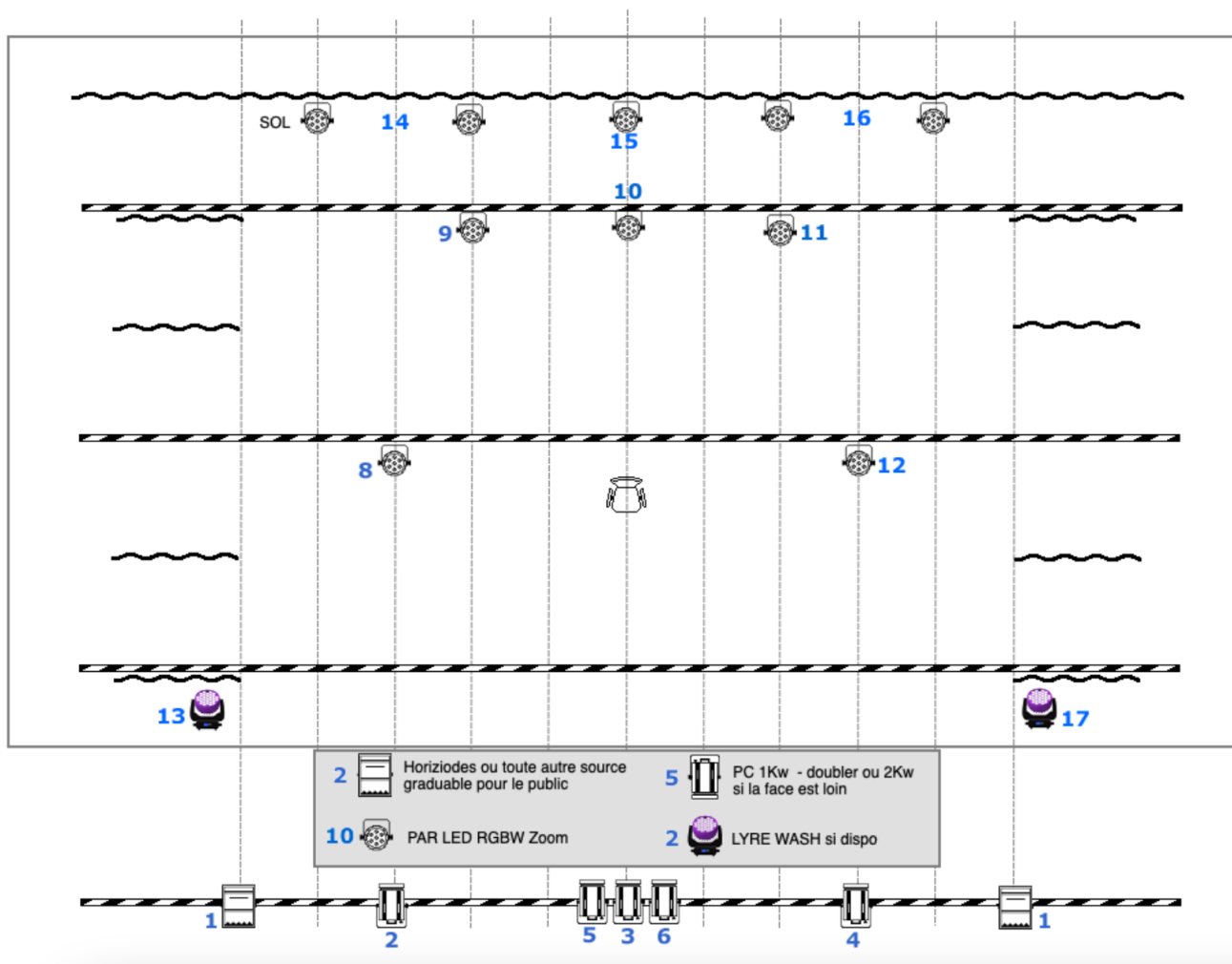
- 5 PC/Fresnels 650/1 Kw. \*En cas de face éloignée de plus de 10m du bord de scène, passer les circuits 2, 3, et 4 en 2 Kw ou les doubler en 1 Kw. Les 5 et 6 jouent serrés et peuvent rester en 1Kw.
- 10 PARLED RGBW (dont 5 au sol) avec zoom si possible, type Martin Rush 2.  
Si vous avez d'autres références en PC/Fresnels led, PARLED, ou Lyre Wash, proposez-les au régisseur pour validation.  
Si vous n'avez pas de PARLED, nous pouvons vous en fournir. Dans ce cas, nous ajoutons un supplément de 200€ pour le matériel additionnel et son transport.
- 2 blinders / Horiziodes en salle ou répartis en manteau de scène si la lumière de salle n'est pas graduable. La salle doit pouvoir être graduée de la régie. Si impossible, prévoir une personne
- Tous les projecteurs sont au gril ou à la face, sauf 5 des 10 PAR leds : au sol, en mèche au lointain

CECI EST UNE BASE DE TRAVAIL. NOUS POUVONS NOUS ADAPTER A VOTRE SALLE DANS LA MESURE DU POSSIBLE. PRENEZ CONTACT DES QUE POSSIBLE SI VOUS RENCONTREZ DES DIFFICULTES ☺

ANNEXE 1 : type de chaise  
 A FOURNIR SI VOYAGE EN TRAIN OU AVION



ANNEXE 2 plan de feu type, adaptable selon les salles.



Création Lumière : Virgile Patès 06.16.16.75.06 [virgile.pates@gmail.com](mailto:virgile.pates@gmail.com)

TAMPON ET/OU SIGNATURE DE L'ORGANISATION  
 Précédé(e) de la mention « Bon pour accord »